



乳幼児健診情報システム・マニュアル

(都道府県版)

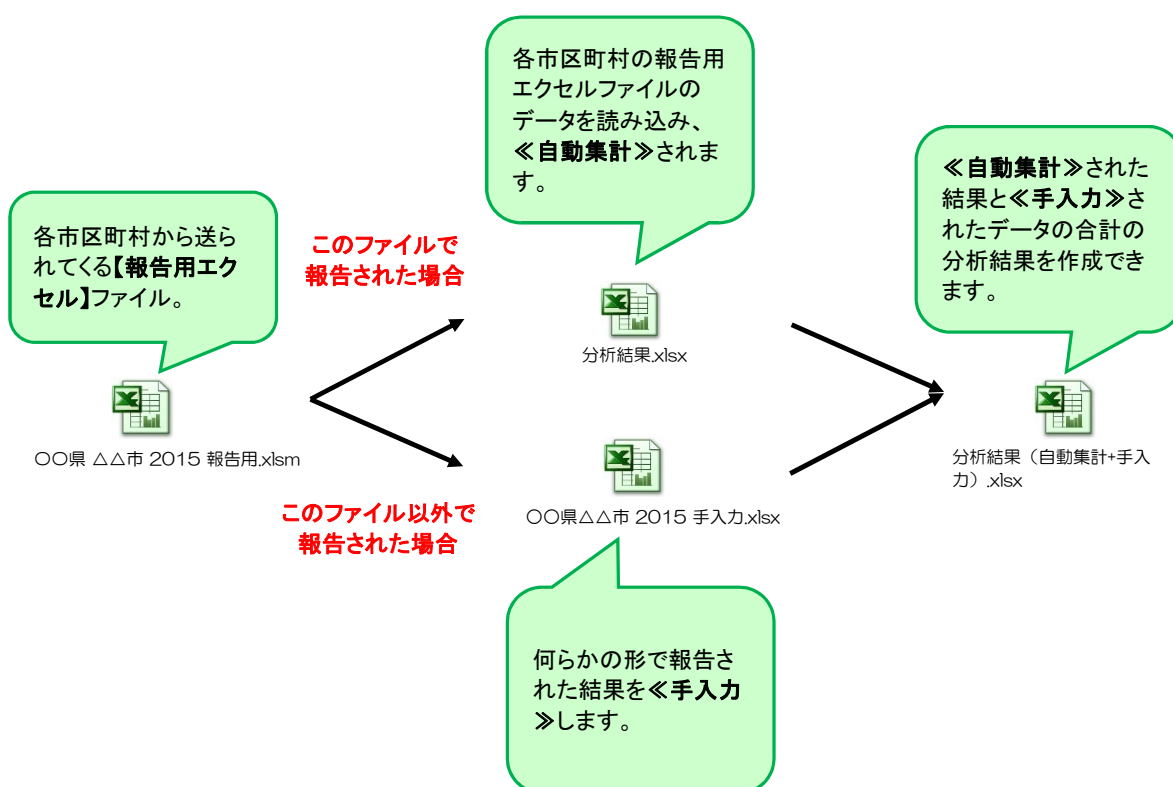
ご利用ガイド



- 目次 -

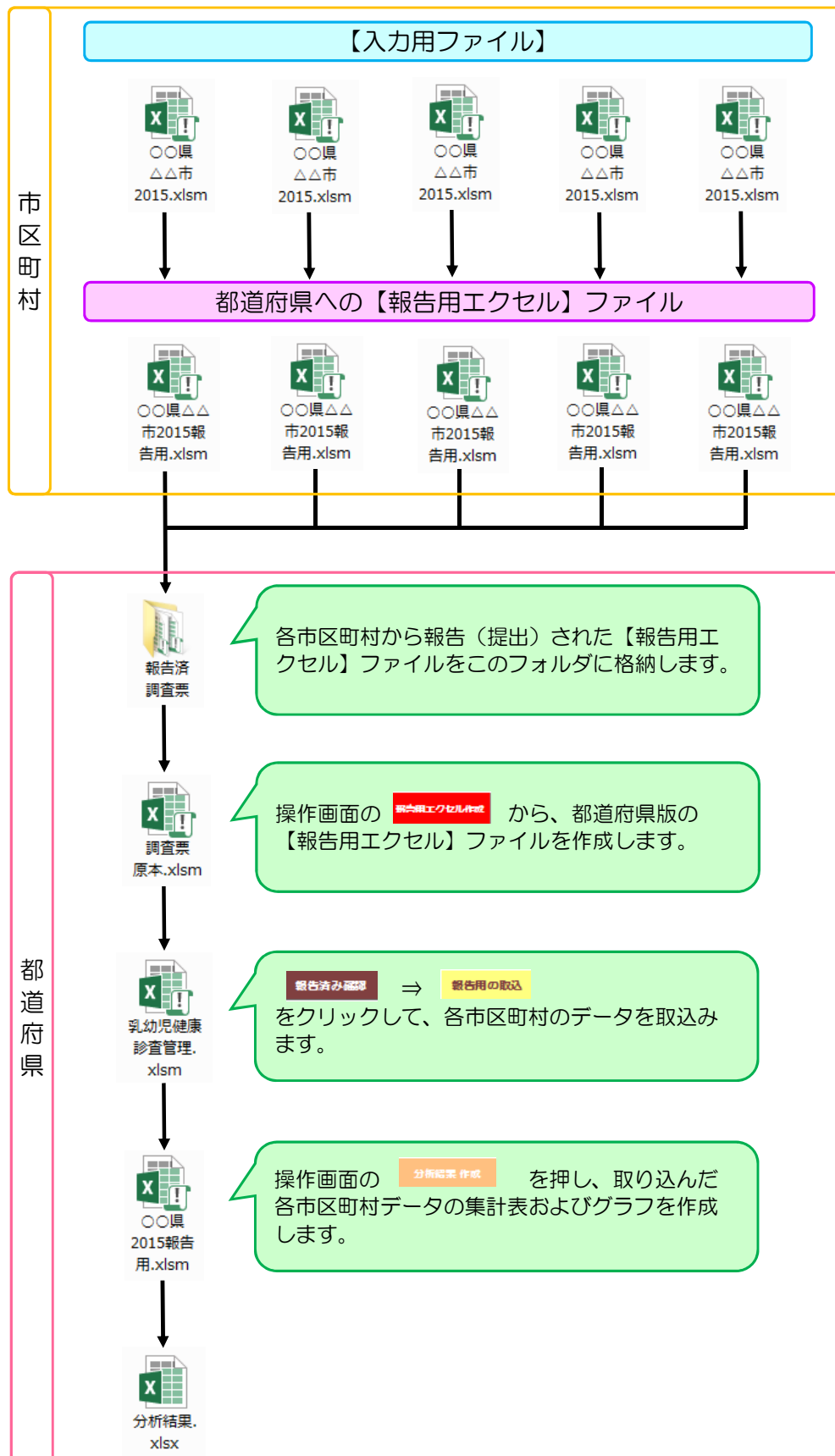
●【都道府県版】乳幼児健診情報システムでできること……………	1
Ⅰ．乳幼児健診情報システム概要(都道府県版)≪自動集計用≫……………	2
Ⅱ．各市区町村データの取込み方法≪自動集計用≫……………	7
Ⅲ．取込んだデータの集計方法≪自動集計用≫……………	12
Ⅳ．分析結果の作成方法≪自動集計用≫……………	14
Ⅴ．各市区町村データの取込み方法≪手入力用≫……………	18
Ⅳ．市区町村の【入力用ファイル】の作成方法……………	28
Ⅶ．都道府県内の市区町村別集計表とグラフの作成方法……………	31

【都道府県版】乳幼児健診情報システムでできること



I. 乳幼児健診情報システム概要(都道府県版) <<自動集計用>>

1. 処理の流れ



2. 使用ファイルおよびフォルダの概要

(1) 報告済調査票



各市区町村から報告（提出）された【報告用エクセル】ファイルを格納するフォルダです。

(2) 都道府県一覧表



総務省で定められた市区町村コードと市区町村名の一覧表です。

ファイルを開くと…

市区町村コード	市区町村名
123456	〇〇県△△市
123457	〇〇県□□市
123458	〇〇県◇◇町

市区町村コードは6桁です。

市区町村名は、
都道府県名+市区町村名です。

(3) 調査指標



調査項目と調査対象年齢の一覧表で、調査で使用する項目を管理するファイルです。

ファイルを開くと…

2015 年度 調査指標一覧表						
① J-コード	② 項目	③ 番号	④ 指標名	⑤ 設問	⑥ 選択肢	⑦ 今年度対象者
A00	基礎疾患A	3	妊娠・出産について満足している者の割合	産後、退院してから1か月程度、産後や産後時等からの指導・ケアは十分に受けることができましたか。	1 はい 2 いいえ 3 どちらとも考えない 9 無回答	3・4の月 1歳5の月 3歳
S101	夜半型発達	1		あやすとよく笑いますか。	1 はい 2 いいえ 9 無回答	0

- ①コード：調査指標の項目名と番号をコード化したものです。
すべてのファイルに指標を反映させる際に用います。変更しないで下さい。
- ②項目：本指標が含まれている、健やか親子21（第2次）の課題名です。
すべてのファイルに指標を反映させる際に用います。変更しないで下さい。
色の部分は健やか親子21（第2次）の指標ではなく、乳幼児健診における推奨問診項目です。
- ③番号：指標番号および設問番号です（1～9または空白）
すべてのファイルに指標を反映させる際に用います。変更しないで下さい。
- ④指標名：健やか親子21（第2次）の指標名です。
色の部分は健やか親子21（第2次）の指標ではなく、乳幼児健診における推奨問診項目です。
- ⑤設問：各指標の評価に用いる設問です。
国で全国共通で本設問を用いるよう定められているため、設問内容は変更しないで下さい。
- ⑥回答例：設問の回答項目です。
国で全国共通で本回答項目を用いるよう定められているため、回答項目は変更しないで下さい。
- ⑦今年度対象者：調査対象の年齢を管理します。○印で管理します。
○印がついている項目がすべてのファイルに反映されます。

(4) 乳幼児健康診査管理



各市区町村からのデータの取り込み等で用いる、システムを管理するファイルです。

ファイルを開くと…

乳幼児健康診査管理

2015 年度

都道府県コード 000000 〇〇県

① 市区町村の作成 ③ 配布用削除 ⑤ 報告済み確認

② 入力用ファイル作成 ④ 配布用作成 ⑥ 報告用の取込

市区町村コード	市区町村名	報告済	3・4か月	1歳6か月	3歳
000000	〇〇県△△市				
000000	〇〇県□□市				

1. 今年度の調査指標の回答例一覧表を見直して下さい。
2. 調査年度を入力して下さい。
3. 都道府県コードを選択後 **市区町村の作成** ボタンをクリックして下さい。
4. 市区町村が更新されたことを確認後 **入力用ファイル作成** ボタンをクリックして下さい。
5. 各市区町村への配布用の入力用ファイルをクリアするために **配布用削除** ボタンをクリックして下さい。
6. 各市区町村への入力用ファイルを最新とするために **配布用作成** ボタンをクリックして下さい。

各市区町村の報告データを取込む時は、
a. 調査票原本から県の報告用ファイルを作成して下さい。
b. 報告済み確認 ボタンをクリックして報告済み市区町村を確認して下さい。
c. 報告用の取込 ボタンをクリックすることにより、市区町村の報告データを取込みます。

管理画面 管理(手入力) + : <

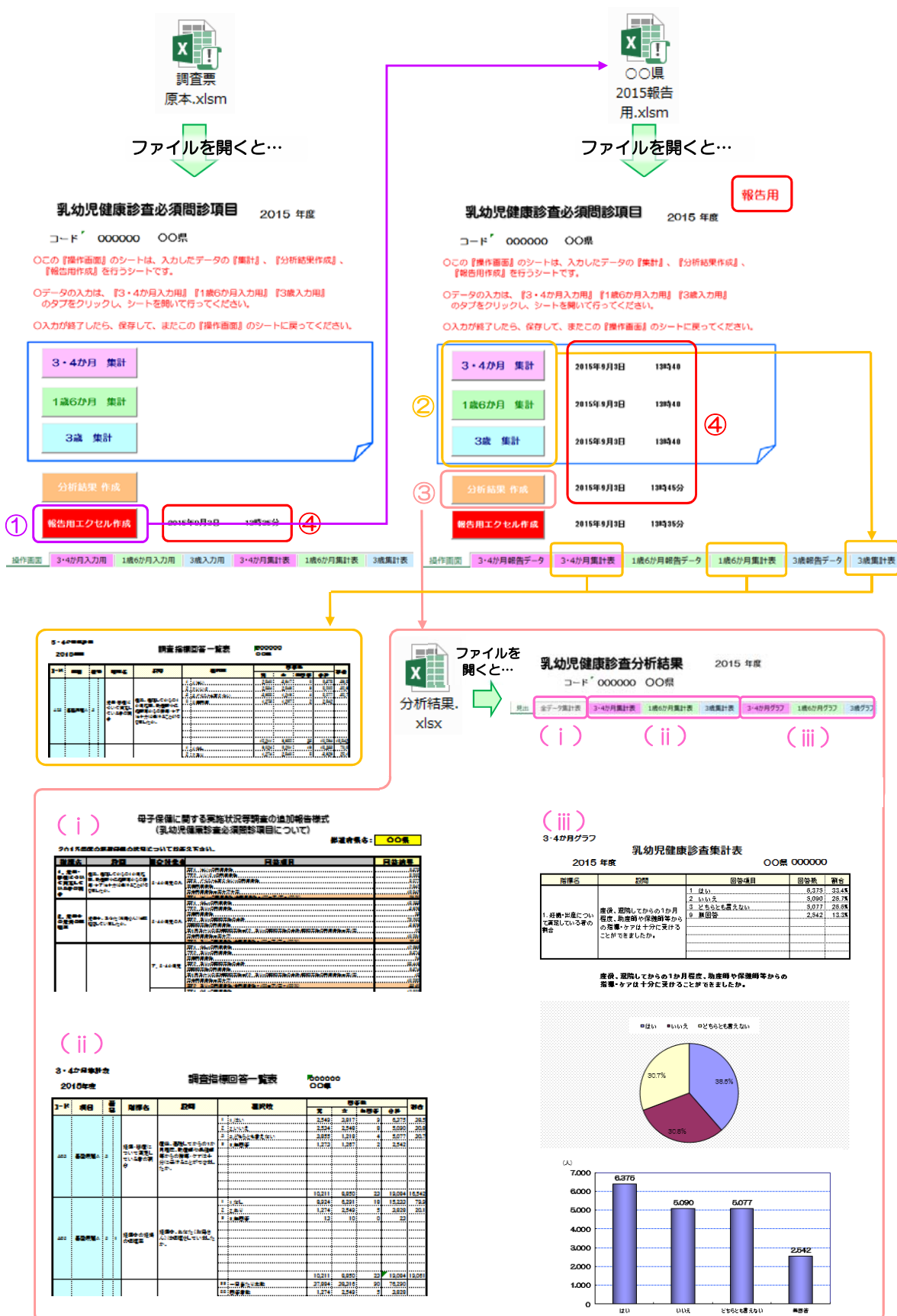
【入力用ファイル】の作成

- ①市区町村の作成 : 都道府県を選択することで、選択した都道府県の市区町村の一覧表を作成します。各市区町村の【入力用ファイル】を作成する際に用います。
- ②入力用ファイル作成 : 【調査指標】を基に、【調査票原本】を作成します。各市区町村の【入力用ファイル】を作成する前の準備作業です。各市区町村の【入力用ファイル】を作成する際に用います。
- ③配布用削除 : 各市区町村の【入力用ファイル】を作成する際に用います。【入力用ファイル】を作成する前に、最新となるように【調査票】フォルダ内のファイルを削除します。
- ④配布用作成 : ②で【調査指標】を反映させた【調査票原本】を基に、①で作成した市区町村一覧表のすべての市区町村の【入力用ファイル】を作成します。【入力用ファイル】は【調査票】フォルダ内に作成されます。

データの取込

- ⑤報告済み確認 : 【報告済調査票】フォルダ内に格納された、各市区町村から提出された【報告用エクセル】ファイルの有無を確認し、○印で表示します。
- ⑥報告用の取込 : 確認した各市区町村の【報告用エクセル】ファイルのデータを取込み、データ件数を表示します。
※この処理は、⑤の作業を行ってから実行してください。

(5) 調査票原本および報告用エクセルファイル



- ① **報告用エクセル作成** をクリックすることで、都道府県の【報告用エクセル】ファイルが作成できます。
※この処理は【報告用エクセル】ファイルの操作画面ではできません。
- ② **3・4か月 集計** **1歳6か月 集計** **3歳 集計** をクリックすることで、集計ができます。
- ③ **分析結果 作成** をクリックすることで、分析結果の更新ができます。
- ④処理を行うと、処理した日時が表示されます。

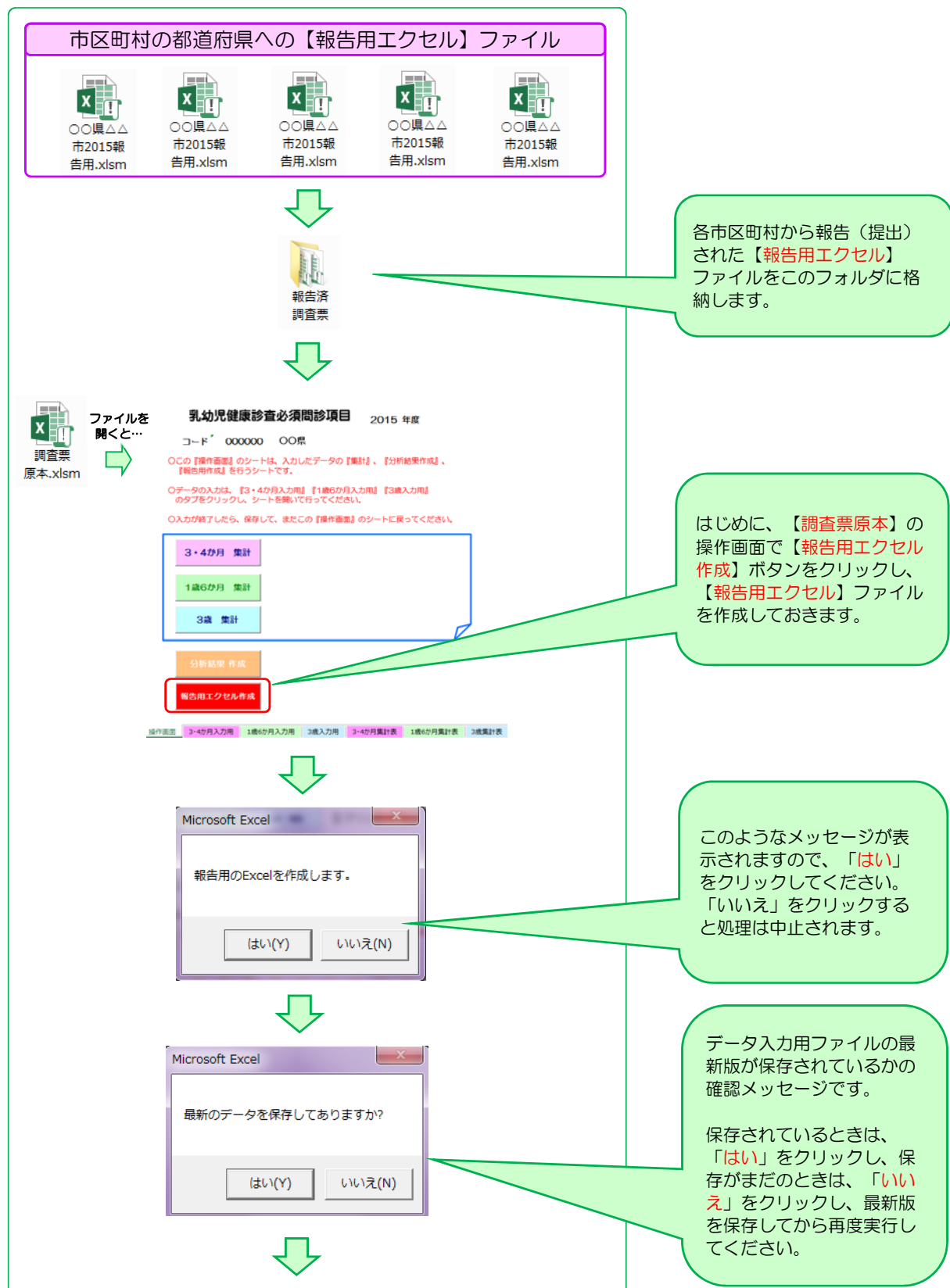
(6) 分析結果

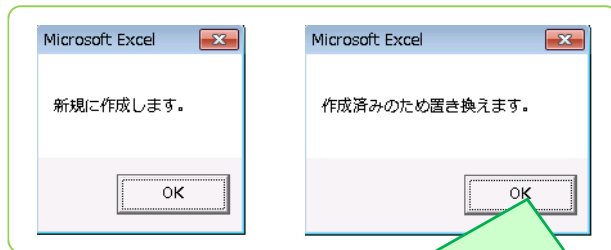


各市区町村のデータを統合した、集計表とグラフが作成されます。詳しくは(5)を参照してください。

II. 各市区町村データの取込み方法 <<自動集計用>>

1. 市区町村のデータを取込むための準備作業をします。



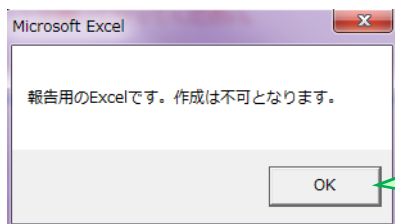


これらのメッセージが表示されますので、「OK」をクリックしてください。

このメッセージは、報告用エクセルの作成処理が既に実行されており、同じフォルダ内に【〇〇県 年度 報告用.xlsm】ファイルが作成されている場合に表示されます。
上書きしたくない場合は、フォルダ内の【〇〇県 年度 報告用.xlsm】を他の場所にあらかじめ移動させておいてから処理を行ってください。

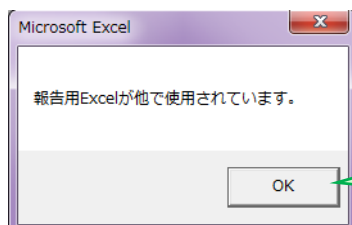


以下のようなエラーメッセージが出たときは…



【報告用エクセル】ファイルで、『報告用エクセル作成』をクリックしたときに表示されます。
【報告用エクセル】ファイルではこの処理は出来ません。


「OK」をクリックしてください。



【報告用エクセル】ファイルが既に開かれているか、他で使用されています。

【報告用エクセル】ファイルを閉じてから再度行ってください。

2. 市区町村からのデータを読み込みます。



乳幼児健康
診査管理
xlsml

ファイルを開くと...

乳幼児健康診査管理 2015 年度

都道府県コード 000000 00県

市区町村の作成 配布用削除 **報告済み確認**

入力用ファイル作成 配布用作成 報告用の取込

【乳幼児健康診査管理】の管理画面で、『報告済み確認』ボタンをクリックしてください。

市区町村コード	市区町村名	報告済	3-4か月	1歳6か月	3歳
000000	〇〇県△△市				
000000	〇〇県〇〇市				

1. 今年度の調査情報の調査例一覧表を見直し下さい。

2. 調査年度を入力して下さい。

3. 都道府県コードを選択後 **市区町村の作成** ボタンをクリックして下さい。

4. 市区町村の登録されたことを確認後 **入力用ファイル作成** ボタンをクリックして下さい。

5. 各市区町村への配布用の入力用ファイルをクリアするために **配布用削除** ボタンをクリックして下さい。

6. 各市区町村への入力用ファイルを最新とするために **配布用作成** ボタンをクリックして下さい。


各市区町村の報告データを取込の際は、

a. 調査年度から県の配布用ファイルを作成して下さい。

b. **報告済み確認** ボタンをクリックして報告済み市区町村を確認して下さい。

c. **報告用の取込** ボタンをクリックすることにより、市区町村の報告データを取込みます。


管理画面
管理(手入力)



Microsoft Excel

報告済みの市区町村の確認をします。


はい(Y)
いいえ(N)



Microsoft Excel

再度確認してください。

はい(Y)
いいえ(N)



乳幼児健康診査管理 2015 年度

都道府県コード 000000 00県

市区町村の作成 配布用削除 報告済み確認

入力用ファイル作成 配布用作成 報告用の取込


市区町村の作成

市区町村コード	市区町村名	報告済	3-4か月	1歳6か月	3歳
000000	〇〇県△△市				
000000	〇〇県〇〇市				

このようなメッセージが表示されますので、「はい」をクリックしてください。

「いいえ」をクリックすると処理は中止されます。

【報告済調査票】フォルダ内に格納された、各市区町村から提出された【**報告用エクセル**】ファイルの有無を確認し、○印で表示します。



乳幼児健康診査管理

2015 年度

市区町村の作成

配布用削除

報告済み確認

都道府県コード 000000 00県

入力用ファイル作成

配布用作成

報告用の取込

市区町村コード	市区町村名	報告済	3-4か月	1歳6か月	3歳
000000	〇〇県△△市				
000000	〇〇県〇〇市				

1. 今年度の調査指導の目録等一覧表をダウンロードしてください。
2. 調査年度を入力して下さい。
3. 都道府県コードを選択してください。
4. 市区町村が登録されたこのボタンをクリックして下さい。
5. 各市区町村への配布用Excelファイルを作成してください。
6. 各市区町村への入力用Excelファイルを作成してください。

【乳幼児健康診査管理】の管理画面で、『報告用の取込』ボタンをクリックしてください。

※この処理は、市区町村数とデータ数により、時間がかかりますので、注意して実行してください。再処理をする時は『報告済み確認』の処理から実行してください。

Microsoft Excel

報告済みの市区町村データの取り込みを開始します。

Microsoft Excel

都道府県の報告用Excelを作成してありますか。

このようなメッセージが表示されますので、都道府県の【報告用Excel】ファイルが作成されていることを確認してから、「はい」をクリックしてください。「いいえ」をクリックすると処理は中止されます。

乳幼児健康診査管理

2015 年度

市区町

都道府県コード 000000 00県

入力用

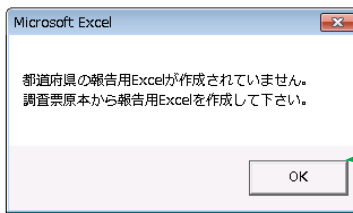
市区町村コード	市区町村名	報告済	3-4か月	1歳6か月	3歳
000000	〇〇県△△市	〇	3,000	3,000	4,000
		〇		1,800	
		〇	2,800	2,000	3,000
000000	〇〇県〇〇市	〇			

確認した各市区町村の【報告用Excel】ファイルのデータを取込み、データ件数を表示します。

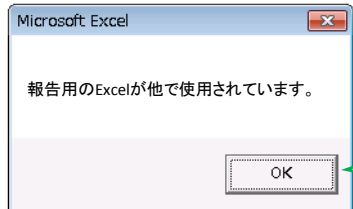
※報告済の欄に〇印があるが、データ件数が表示されていないときは、市区町村の【報告用Excel】ファイルが他で使用されていて、取込みが不可能な状態です。使用している市区町村の【報告用Excel】ファイルを閉じてから、再度、取込を行ってください。



以下のようなエラーメッセージが出たときは…



都道府県の【報告用エクセル】ファイルが作成されていない場合に表示されます。「OK」をクリックし、【調査票原本】から【報告用エクセル】ファイルを作成してから再度行ってください。



【報告用エクセル】ファイルが既に関われているか、他で使用されています。

【報告用エクセル】ファイルを閉じてから再度行ってください。

Ⅲ. 取込んだデータの集計方法 《自動集計用》

都道府県の【報告用エクセル】ファイルを開いてください。



ファイルを開くと...

乳幼児健康診査必須問診項目

2015 年度

報告用

コード 000000 〇〇県

〇この『操作画面』のシートは、入力したデータの『集計』、『分析結果作成』、『報告用作成』を行うシートです。

〇データの入れ方は、『3・4か月入力用』『1歳6か月入力用』『3歳入力用』のタブをクリックし、シートを開いて行ってください。

〇入力が終了したら、保存して、またこの『操作画面』のシートに戻ってください。

3・4か月 集計

1歳6か月 集計

3歳 集計

分析結果 作成

報告用エクセル作成

2015年9月9日 13時35分

操作画面 3・4か月報告データ 3・4か月集計表 1歳6か月報告データ 1歳6か月集計表 3歳報告データ 3歳集計表

取込んだデータが取込まれていることはここから確認できます。

3・4か月報告データ

確認
追加

2015年度
000000 〇〇県

乳幼児健康診査必須問診項目・報告シート(氏名なし)

※報告用シートは必須項目です。『報告用』の入力時は、報告用シートに1歳6か月集計表の報告用シートを必ず入力してください。

氏名	市町村別コード	報告用コード	報告用市町村名	報告用性別	報告用年齢	報告用月	報告用1	報告用2	報告用3	報告用4	報告用5	報告用6	報告用7	報告用8	報告用9	報告用10	報告用11	報告用12
1	000000	1	〇〇県〇〇市	2015/1/1	1	1	1	1	1	1	1	1	1	1	1	1	1	1
2	000000	2	〇〇県〇〇市	2015/2/1	2	2	2	2	2	2	2	2	2	2	2	2	2	2
3	000000	3	〇〇県〇〇市	2015/3/1	3	3	3	3	3	3	3	3	3	3	3	3	3	3
4	000000	4	〇〇県〇〇市	2015/4/1	4	4	4	4	4	4	4	4	4	4	4	4	4	4
5	000000	5	〇〇県〇〇市	2015/5/1	5	5	5	5	5	5	5	5	5	5	5	5	5	5
6	000000	6	〇〇県〇〇市	2015/6/1	6	6	6	6	6	6	6	6	6	6	6	6	6	6
7	000000	7	〇〇県〇〇市	2015/7/1	7	7	7	7	7	7	7	7	7	7	7	7	7	7
8	000000	8	〇〇県〇〇市	2015/8/1	8	8	8	8	8	8	8	8	8	8	8	8	8	8
9	000000	9	〇〇県〇〇市	2015/9/1	9	9	9	9	9	9	9	9	9	9	9	9	9	9
10	000000	10	〇〇県〇〇市	2015/10/1	10	10	10	10	10	10	10	10	10	10	10	10	10	10
11	000000	11	〇〇県〇〇市	2015/11/1	11	11	11	11	11	11	11	11	11	11	11	11	11	11
12	000000	12	〇〇県〇〇市	2015/12/1	12	12	12	12	12	12	12	12	12	12	12	12	12	12

操作画面 3・4か月報告データ 3・4か月集計表 1歳6か月報告データ 1歳6か月集計表 3歳報告データ 3歳集計表

操作画面に戻ってください。

乳幼児健康診査必須問診項目

2015 年度

コード 000000 〇〇県

〇この『操作画面』のシートは、入力したデータの『集計』、『分析結果作成』、『報告用作成』を行うシートです。

〇データの入れ方は、『3・4か月入力用』『1歳6か月入力用』『3歳入力用』のタブをクリックし、シートを開いて行ってください。

〇入力が終了したら、保存して、またこの『操作画面』のシートに戻ってください。

3・4か月 集計

1歳6か月 集計

3歳 集計

分析結果 作成

報告用エクセル作成

2015年9月9日 13時35分

操作画面 3・4か月報告データ 3・4か月集計表 1歳6か月報告データ 1歳6か月集計表 3歳報告データ 3歳集計表

集計したい年齢のボタンをクリックしてください。

Microsoft Excel

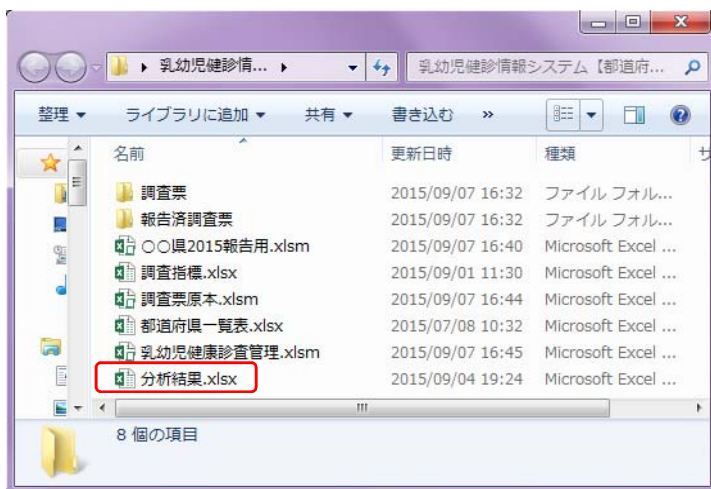
入力データの集計を開始します。3・4か月集計表

はい(Y) いいえ(N)

「はい」をクリックすると処理が開始されます。「いいえ」をクリックすると処理は中止されます。

IV. 分析結果の作成方法 《自動集計用》

1. 【分析結果】ファイルが、都道府県の【報告用エクセル】ファイルと同じフォルダ内に保存されていることを確認してください。



2. 都道府県の【報告用エクセル】ファイルで集計および【分析結果】ヘデータを反映させます。

ファイルを開くと...

乳幼児健康診査必須問診項目 2015年度

コード 〇〇〇〇〇〇 〇〇県

〇この『操作画面』のシートは、入力したデータの『集計』、『分析結果作成』、『報告用作成』を行うシートです。

〇データの入力は、『3・4か月入力用』『1歳6か月入力用』『3歳入力用』のタブをクリックし、シートを切り替えて行ってください。

〇入力が終了したら、保存して、またこの『操作画面』のシートに戻ってください。

3・4か月 集計 2015年9月3日 12時40分

1歳6か月 集計 2015年9月3日 12時40分

3歳 集計 2015年9月3日 12時40分

分析結果 作成

報告用エクセル作成 2015年9月3日 12時35分

操作画面 3・4か月報告データ 3・4か月集計表 1歳6か月報告データ 1歳6か月集計表 3歳報告データ 3歳集計表

Microsoft Excel

分析結果を作成します。

はい(Y) いいえ(N)

報告用

操作画面のシートで、対象年齢ごとの処理がすべて終了していることを、「処理日」と「処理時間」で確認してください。

『分析結果作成』をクリックしてください。

このようなメッセージが表示されますので、「はい」をクリックしてください。
「いいえ」をクリックすると処理は中止されます。

乳幼児健康診査必須問診項目

2015 年度

報告用

コード 000000 〇〇県

〇この『操作画面』のシートは、入力したデータの『集計』、『分析結果作成』、『報告用作成』を行うシートです。

〇データの入れは、『3・4か月入力用』『1歳6か月入力用』『3歳入力用』のタブをクリックし、シートを開いて行ってください。

〇入力が終了したら、保存して、またこの『操作画面』のシートに戻ってください。

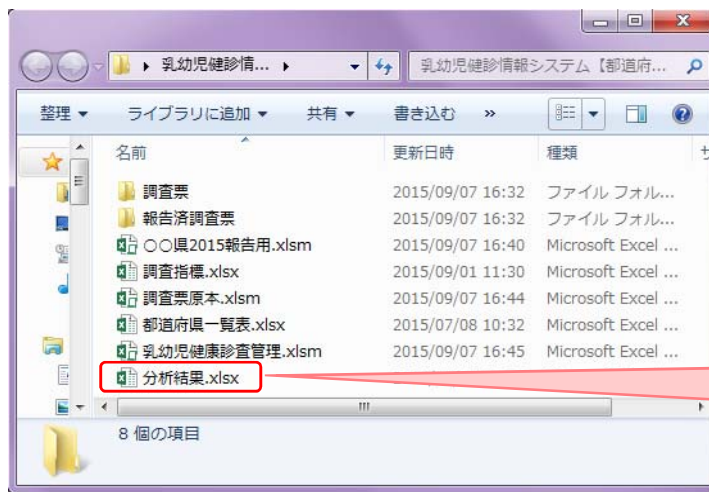
3・4か月 集計	2015年9月3日	12時40
1歳6か月 集計	2015年9月3日	12時40
3歳 集計	2015年9月3日	12時40

分析結果 作成	2015年9月3日	12時45分
報告用エクセル作成	2015年9月3日	12時45分

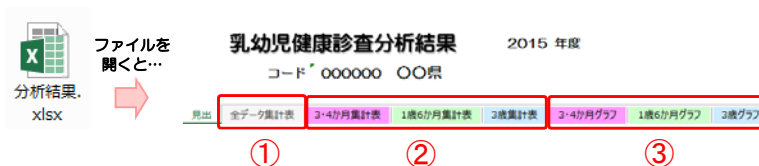
操作画面 3・4か月報告データ 3・4か月集計表 1歳6か月報告データ 1歳6か月集計表 3歳報告データ 3歳集計表

しばらくすると、分析結果作成ボタンの右側に、処理日と処理時間が表示され、処理が終了となります。

自動的に保存されます。



同じフォルダ内の【分析結果】を開いてください。



これらが更新されていることを確認してください。

①

母子保健に関する実施状況等調査の追加報告様式 (乳幼児健康診査必須問診項目について)

都道府県名: **〇〇県**

2015年度の事業進捗の状況についてお答え下さい。

指標名	設問	調査対象者	回答項目	回答数
1. 産後・出産について満足している者の割合	産後、退院してから1か月程度、助産師や保健師等からの指導・ケアは十分に受けることができましたか。	3-4か月児のみ	① 1. はい	5,375
			② 2. いいえ	5,090
			③ 3. どちらとも言いえない	5,077
			④ 無回答	2,542
			⑤ 全世帯数=①+②+③+④	16,542
2. 妊娠中の健康の改善	妊娠中、あなた自身または配偶者が喫煙していたか。	3-4か月児のみ	⑥ ①. はいの世帯数/全世帯数=①/⑤×100(%)	32.5%
			⑦ ②. ありの世帯数	15,233
			⑧ ③. ありの世帯数の合計	5,020
			⑨ ④. ありの世帯数の合計	26
			⑩ ⑤. ありの世帯数の合計	76,290
			⑪ ⑥. ありの世帯数の合計/全世帯数=⑥/⑤×100(%)	32.5%
			⑫ ⑦. ありの世帯数の合計/全世帯数=⑦/⑤×100(%)	20.1%
			⑬ ⑧. ありの世帯数の合計/全世帯数=⑧/⑤×100(%)	20.1%
			⑭ ⑨. ありの世帯数の合計/全世帯数=⑨/⑤×100(%)	20.1%
			⑮ ⑩. ありの世帯数の合計/全世帯数=⑩/⑤×100(%)	20.1%

②

3-4か月集計表

2015年度

調査指標回答一覧表

〇〇〇〇〇〇
〇〇県

コード	項目	番号	指標名	設問	選択肢	回答数				割合
						男	女	無回答	合計	
A03	基礎疾患A	3	妊娠・出産について満足している者の割合	産後、退院してから1か月程度、助産師や保健師等からの指導・ケアは十分に受けることができましたか。	1. はい	2,549	3,817	9	6,375	38.5
					2. いいえ	2,534	2,548	8	5,090	30.8
					3. どちらとも言いえない	3,855	1,218	4	5,077	30.7
					9. 無回答	1,273	1,267	2	2,542	
						10,211	8,850	23	19,084	100.0
					1. なし	8,924	5,291	18	15,233	79.9
					2. あり	1,274	2,549	5	3,828	20.1
					9. 無回答	13	10	0	23	

③

3-4か月グラフ

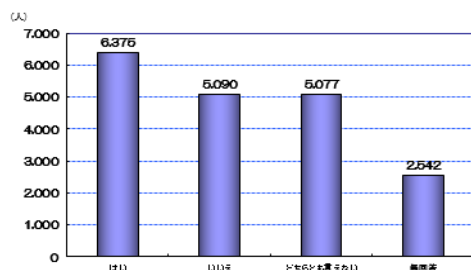
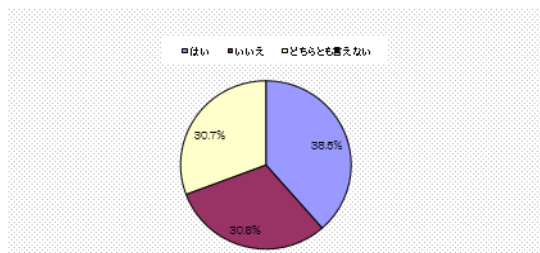
乳幼児健康診査集計表

2015年度

〇〇県 〇〇〇〇〇〇

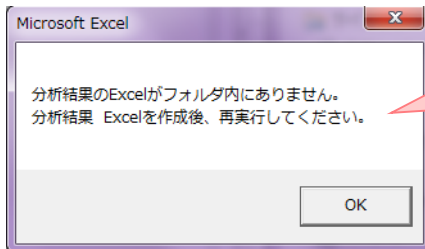
指標名	設問	回答項目	回答数	割合
1. 妊娠・出産について満足している者の割合	産後、退院してから1か月程度、助産師や保健師等からの指導・ケアは十分に受けることができましたか。	1. はい	5,375	32.4%
		2. いいえ	5,090	29.7%
		3. どちらとも言いえない	5,077	29.8%
		9. 無回答	2,542	13.3%

産後、退院してから1か月程度、助産師や保健師等からの指導・ケアは十分に受けることができましたか。



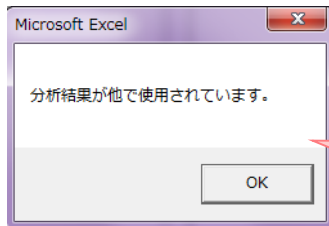


以下のようなエラーメッセージが出たときは…



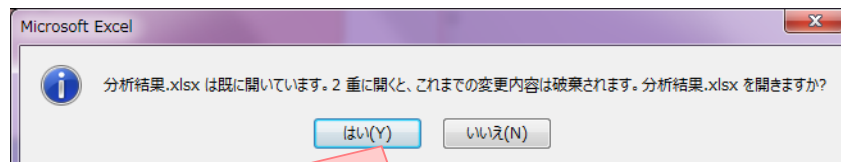
【分析結果】ファイルが、同じフォルダ内に保存されていません。

同じフォルダ内に【分析結果】ファイルを保存し、再実行してください。



【分析結果】ファイルが既に開かれているか、他で使用されています。

【分析結果】ファイルを閉じてから再実行してください。



【分析結果】ファイルが既に開かれているか、他で使用されています。

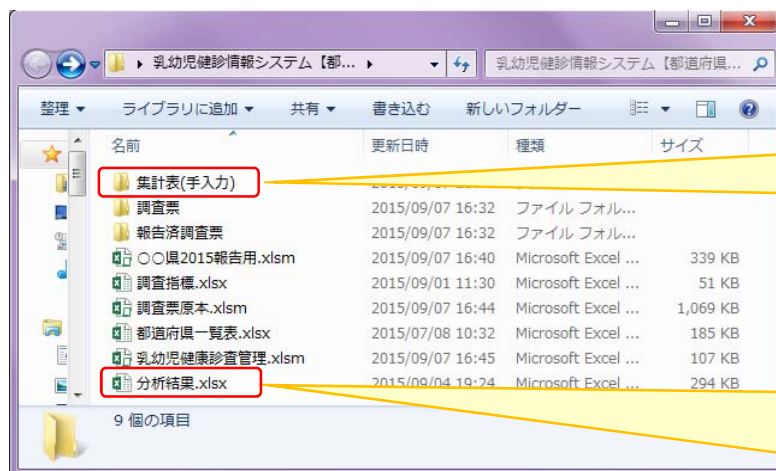
「いいえ」をクリックしてから再実行してください。

「はい」をクリックすると、使用されている【分析結果】ファイルは更新されます。

V. 各市区町村データの取込み方法 《手入力用》

【報告用エクセル】ファイルで報告がなかった市区町村の結果を手入力することで、自動で取込んだデータと合わせた集計結果を出すことができます。

1. 手入力用の集計表を格納するフォルダがあることを確認してください。



フォルダ名は
【集計表(手入力)】
※括弧は半角です。

【分析結果】ファイル
が同じフォルダ内にあ
ることを確認してくだ
さい。

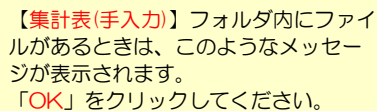
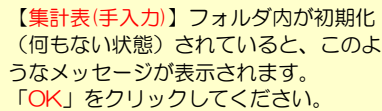
【集計表(手入力)】
ファイルの作成は【分
析結果】が基になりま
す。

2. 手入力用の集計表を作成します。
【乳幼児健康診査管理】ファイルを開いてください。

- ①【集計表(手入力)】フォルダを初期化します。

『手入力用削除』ボタ
ンをクリックしてくだ
さい。

このようなメッセージが
表示されますので、「はい
い」をクリックしてくだ
さい。
「いいえ」をクリックす
ると処理は中止されます。



乳幼児健康診査管理 (手入力)

手入力用削除	手入力用記録
集計表(手入力)用作成	集計
分析結果(合計)作成	

- 1. **入力用削除** をクリックして、集計表(入力)のデータを削除してください。
 - 2. **入力**で入力する市町村を左記表の入力欄に○を入力してください。
 - 3. 入力後、**集計表(入力)用作成** ボタンをクリックしてください。
-
- 4. 市区町村毎にデータを入力してください。
 - 5. **分析結果**の**分析結果**の作成を確認してください。
 - 6. 確認後、**分析結果(合計)作成** ボタンをクリックして自動集計 + 入力 用の分析結果(自動集計 + 入力)が作成されます。
-
- 7. 各市区町村の手入力データの集計する時は、**a. 入力用集計** ボタンをクリックして、入力市町村を確認してください。
 - 8. **b. 集計** ボタンをクリックすることにより、入力市町村データが集計されます。
 - 9. 再集計する時は、必ず【5】の処理から実行してください。

手入力が必要な市区町村の「**入力用**」欄に○印を入力してください。

手入力用別添

集計表(手入力)用作成

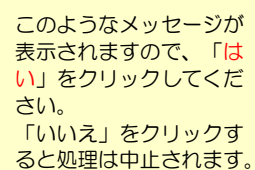
分析結果(合計)作成

手入力用記録

集計

1. **入力用削除** をクリックして、**集計表(入力用)**の入力用を初期化してください。
2. 入力用に入力する**市区町村**と**集計表**の入力用欄に○を入力してください。
3. 入力後、**集計表(入力用)作成** ボタンをクリックしてください。
市区町村の手入力用のエクセルが作成されます。
市区町村毎にデータを入力してください。
4. **自動集計での分析結果の作成を確認してください。**
確認後、**分析結果(自動集計)ボタン**をクリックして自動集計 + 入力 用の分析結果(自動集計 + 入力用)を作成します。
5. 各市区町村の手入力用のデータを集計する時は、
a. **入力用削除** ボタンをクリックして、入力用市区町村を確認してください。
b. **集計** ボタンをクリックすることにより、入力用データを削除します。
6. 再集計する時は、必ず【5】の処理から実行してください。

『集計表(手入力)作成』ボタンをクリックしてください。



↓

〇印を入力した市区町村の手入力用の集計表が【集計表(手入力)】フォルダ内に作成されます。確認してください。

フォルダを開くと...

手入力したい市区町村の【分析結果】ファイルが作成されます。左上に「手入力」と記載されているのを確認してください。

ファイルを開くと...

手入力

新規作成された場合は、数値は入っていませんので集計等は「〇」となっています。

⚠

以下のようなエラーメッセージが出たときは…

分析結果のExcelがフォルダ内にありません。
分析結果 Excelを作成後、再実行してください。

OK

分析結果が他で使用されています。

OK

既に〇〇市が登録されています。継続しますか

はい(Y) いいえ(N)


【分析結果】ファイルが、同じフォルダ内に保存されていません。
同じフォルダ内に【分析結果】ファイルを保存し、再実行してください。

【分析結果】ファイルが既に開かれているか、他で使用されています。
【分析結果】ファイルを閉じてから再実行してください。

【集計表(手入力)】フォルダ内に【手入力用ファイル】があるときに表示されます。

- ・既に【手入力用ファイル】を作成してある状態で、新たに手入力用の市区町村を追加する場合は、「はい」をクリックし、処理を継続してください。既に作成されている市区町村分はそのままです。
- ・すべてのファイルを新規作成したいときは、「いいえ」をクリックし、処理を中止してください。『①【集計表(手入力)】フォルダを初期化します。』から再度処理を行ってください。

3. 手入力用の集計表に報告された値を入力します。
【〇〇県△△市2015手入力】ファイルを開いてください。



〇〇県△△市
2015手
入力.xlsx

手入力

ファイルを
開くと…

乳幼児健康診査分析結果 2015 年度

コード 〇〇〇〇〇〇 〇〇県△△市

見出し 全データ集計表 3・4か月集計表 1歳6か月集計表 3歳集計表 3・4か月グラフ 1歳6か月グラフ 3歳グラフ

3・4か月集計表

2015年度

調査指標回答一覧表

〇〇〇〇〇〇
〇〇県△△市

コード	項目	番号	指標名	設問	回答例	回答数			割合	
						男	女	無回答		
A03	基盤課題A	3	妊娠・出産について満足している者の割合	産後、退院してから1か月程度、助産師や保健師等からの指導・ケアは十分に受けることができましたか。	1 はい	80	60	0	140	84.0
					2 はいえ	8	5	0	13	7.3
					3 どちらとも言えない	10	2	0	12	7.3
					9 無回答	2	3	0	5	
A05	基盤課題A	5	妊娠中の妊婦の喫煙率	妊娠中、あなた(お母さん)は喫煙をしていましたか。	1 なし	100	70	0	170	165
					2 あり	85	63	0	148	90.8
					9 無回答	10	5	0	15	9.2
					9 無回答	5	2	0	7	

手入力

乳幼児健康診査分析結果 2015 年度

コード 〇〇〇〇〇〇 〇〇県△△市

見出し 全データ集計表 3・4か月集計表 1歳6か月集計表 3歳集計表 3・4か月グラフ 1歳6か月グラフ 3歳グラフ

①

②

① 母子保健に関する実施状況等調査の追加報告様式
(乳幼児健康診査必須問診項目について)

市区町村名: 〇〇県△△市

2015年度の市区町村の状況についてお答え下さい。

指標名	設問	調査対象者	回答項目	回答数	割合
1. 産後、退院してから1か月程度、助産師や保健師等からの指導・ケアは十分に受けることができましたか。	3・4か月児のみ	① 1. はいの回答数	0	0	140
		② 2. はいえの回答数	0	0	13
		③ 3. どちらとも言えないの回答数	0	0	12
		④ 無回答	0	0	5
		⑤ 合計(①+②+③+④)	0	0	169
2. 妊娠中の妊婦の喫煙率	3・4か月児のみ	① 1. はいの回答数/全回答数(①+②+③+④)	0.00	0	0.00
		② 2. ありの回答数	0	0	148
		③ 3. 無回答	0	0	15
		④ 無回答	0	0	7
		⑤ 合計(①+②+③+④)	0	0	169
⑥ 1日あたり100名未満	〇〇県△△市	① 1日あたり100名未満	0	0	16
		② 1日あたり100名以上200名未満	0	0	10
		③ 1日あたり200名以上300名未満	0	0	14
		④ 1日あたり300名以上400名未満	0	0	14
		⑤ 1日あたり400名以上	0	0	14

回答数

回答項目	回答数
1. はい	140
2. はいえ	13
3. どちらとも言えない	12
無回答	5
合計	169


② 3・4か月グラフ

乳幼児健康診査集計表

2015 年度 〇〇県△△市 〇〇〇〇〇〇

指標名	設問	回答項目	回答数	割合
1. 産後、退院してから1か月程度、助産師や保健師等からの指導・ケアは十分に受けることができましたか。	3・4か月児のみ	1. はい	80	84.0%
		2. はいえ	8	7.3%
		3. どちらとも言えない	10	7.3%
		9. 無回答	2	

産後、退院してから1か月程度、助産師や保健師等からの指導・ケアは十分に受けることができましたか。



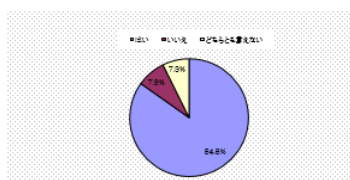
3・4か月グラフ

乳幼児健康診査集計表

2015 年度 〇〇県△△市 〇〇〇〇〇〇

指標名	設問	回答項目	回答数	割合
1. 産後、退院してから1か月程度、助産師や保健師等からの指導・ケアは十分に受けることができましたか。	3・4か月児のみ	1. はい	140	84.0%
		2. はいえ	13	7.3%
		3. どちらとも言えない	12	7.3%
		9. 無回答	5	

産後、退院してから1か月程度、助産師や保健師等からの指導・ケアは十分に受けることができましたか。



集計表のシートに、報告された値を入力してください。


赤枠内に報告された値を入力してください。赤枠内の欄のみ入力が可能です。

集計表に入力すると、自動的に全データ集計表とグラフのシートにも値が反映されます。

4. 【分析結果(自動集計+手入力)】ファイルを作成します。
【乳幼児健康診査管理】ファイルを開いてください。

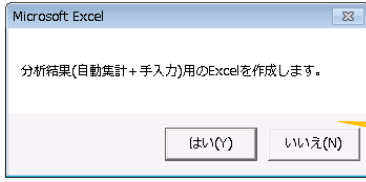
①都道府県の【分析結果】ファイルが最新版に更新されていることを確認してください。

②【分析結果(合計)】ファイルを作成します。

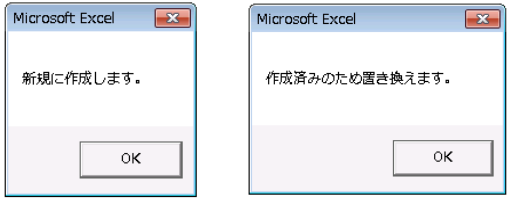


『分析結果(合計)作成』ボタンをクリックしてください。

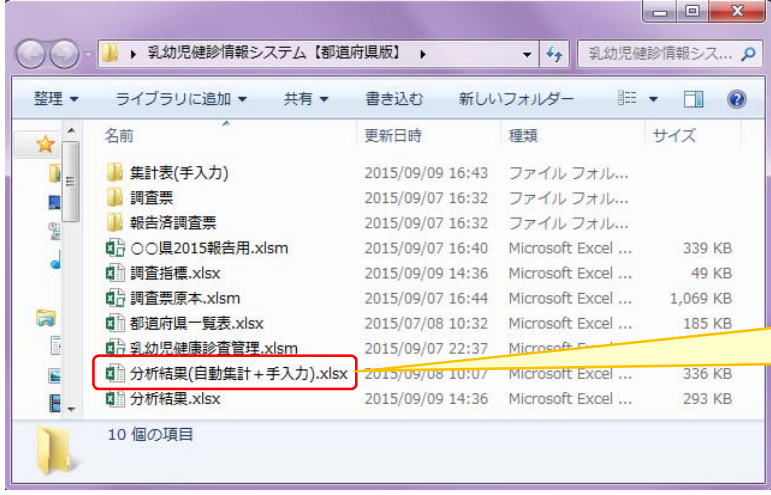
1. 手入力用削除 をクリックして、集計表(手入力)フォルダを初期化してください。
2. 手入力を入力する市区町村を左記表の入力用欄に○を入力してください。
3. 入力後、集計表(手入力)用作成 ボタンをクリックしてください。
4. 市区町村の手入力用のExcelが作成されます。
5. 自動集計での分析結果の作成を確認してください。
6. 確認後、分析結果(合計)作成 ボタンをクリックして自動集計+手入力用の分析結果(自動集計+手入力)が作成されます。
7. 各市区町村の手入力のデータを集計する時は、
a. 手入力用削除 ボタンをクリックして、手入力市区町村を確認してください。
b. 集計 ボタンをクリックすることにより、手入力データ集計されます。
8. 再集計をする時は、必ず【5】の処理から実行してください。



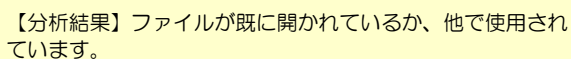
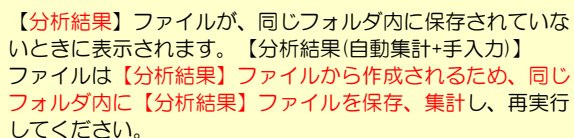
このようなメッセージが表示されますので、「はい」をクリックしてください。
「いいえ」をクリックすると処理は中止されます。



都道府県の【報告用Excel】ファイルが作成されていないとき、既に作成されているとき、このようなメッセージが表示されます。「OK」をクリックしてください。



フォルダ内に【分析結果(自動集計+手入力)】ファイルが作成されます。



【分析結果】の更新がされていないときに表示されます。
都道府県の【報告用エクセル】ファイルから、『分析結果
作成』処理を行ってから、再度実行してください。

都道府県コード 000000 〇〇県

手入力用削除	手入力用記録
集計表(手入力)用作成	集計
分析結果(合計)作成	

- 「確認」欄に【集計表
(手入力)】フォルダ内
にある市区町村に○印
が表示されます。

報告された市区町村の
値がすべて入力されて
いることを確認してく
ださい。

2015 年度

都道府県コード 000000 00県

手入力用削除	手入力用記録
集計表(手入力)用作成	集計
分析結果(合計)作成	

- 『集計』ボタンをクリックしてください。

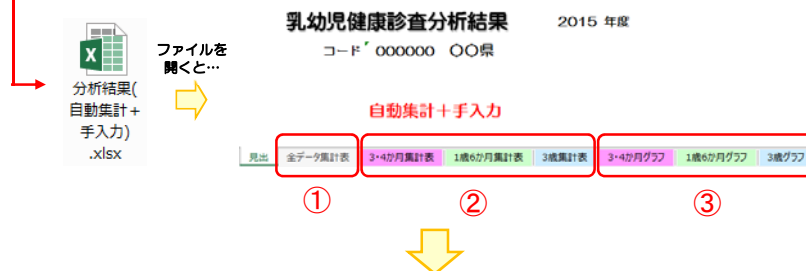
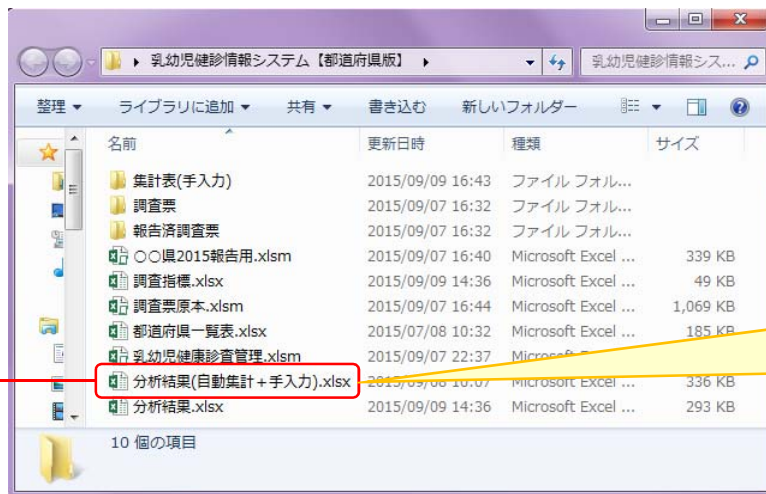
Microsoft Excel

都道府県の分析結果(自動集計 + 手入力)を作成してありますか。

はい(Y) いいえ(N)

このようなメッセージが表示されます。【分析結果(自動集計+手入力)】が最新となっていることを確認し、「はい」をクリックしてください。

「いいえ」をクリックすると処理は中止されます。



① 母子保健に関する実施状況等調査の追加報告様式 (乳幼児健康診査必須問診項目について)

都道府県名: **〇〇県**

2015年度の都道府県名の状況についてお答え下さい。

指標名	設問	調査対象者	回答項目	回答結果
1. 妊娠・出産について満足している者の割合	産後、退院してから1か月程度、助産師や保健師等からの指導・ケアは十分に受けることができましたか。	3・4か月児のみ	①「1. はい」の回答者数	7,875
			②「2. いいえ」の回答者数	5,143
			③「3. どちらとも言えない」の回答者数	5,085
			④無回答者数	2,542
			⑤全回答者数=①+②+③	18,100
⑥「1. はい」の回答率=①/⑤×100=7.875%				43.5
2. 妊娠中の妊婦の健康	妊娠中、あなた(お母さん)は健康を維持していましたか。	3・4か月児のみ	①「1. なし」の回答者数	15,241
			②「2. あり」の回答者数	3,838
			③無回答者数	30
			④「2. あり」の健康本数の合計	20,645
			⑤健康本数の回答者数	3,838
⑥1日あたりの平均健康本数=④/⑤の健康本数の合計/健康本数の回答者数=④/⑤				20
⑦全回答者数=①+②				19,079
⑧「2. あり」の回答率=②/⑦×100=20.1%				20.1

②

3・4か月集計表

2015年度

調査指標回答一覧表

000000
〇〇県

J-コード	項目	番号	指標名	設問	選択肢	回答数				割合
						男	女	無回答	合計	
A03	妊娠課題A	3	妊娠・出産について満足している者の割合	産後、退院してから1か月程度、助産師や保健師等からの指導・ケアは十分に受けることができましたか。	1 1.はい	3,549	4,317	9	7,875	43.5
					2 2.いいえ	2,584	2,551	8	5,143	28.4
					3 3.どちらとも言えない	3,859	1,221	5	5,085	28.1
					9 9.無回答	1,273	1,267	2	2,542	
						11,265	9,356	24	20,645	18,100
			妊娠中の妊婦	妊娠中、あなた(お母さん)は健康を維持していましたか。	1 1.なし	8,927	6,296	18	15,241	79.9
					2 2.あり	1,278	2,555	5	3,838	20.1
					9 9.無回答	16	14	0	30	

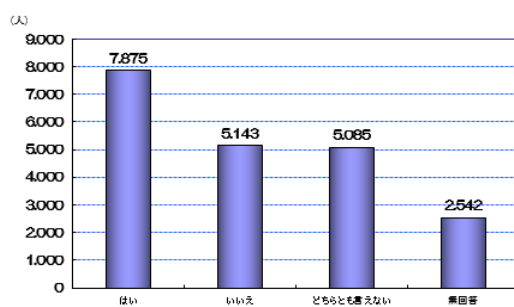
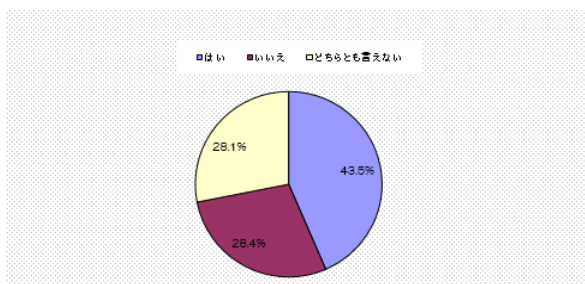
3-4か月グラフ

2015 年度

00県 000000

指標名	設問	回答1項目	回答数	割合
1. 妊娠・出産について満足している者の割合	産後、退院してからの1か月程度、助産師や保健師等からの指導、ケアは十分に受けることができましたか。	1 はい	7,875	38.1%
		2 しりえ	5,143	24.9%
		3 どちらとも言えない	5,085	24.6%
		4 無回答	2,542	12.3%

産後、退院してからの1か月程度、助産師や保健師等からの指導・ケアは十分に受けることができましたが、



乳幼児健康診査管理 (手入力)

2015 年度

都道府県コード 000000 00県

市区町村コード	市区町村名	入力用	図形	集計
000000	〇〇県△△市	〇	〇	〇
	↓			
000000	〇〇県□□市		〇	〇

手入力用削除

手入力用磁器

集計表(手入力)用作成

100

分析結果(合計)作成

4. 平方根与立方根

1. 入力用印刷済 をクリックして、**無計表**の手入力用メニューの初期化をクリックしてください。
 2. 入力用入力する市区町村を登録表の入力用欄に○を入力してください。
 3. 入力後、**無計表(手入力用)作成** ボタンをクリックしてください。
市区町村の手入力用のエクセルが作成されます。
 4. 市区町村毎にデータを入力してください。
 5. 自動無計で、分析結果の作成を確認してください。
 6. 自動無計、**分析結果(合計)作成** ボタンをクリックして自動無計・手入力 用の分析結果 自動無計・手入力用が作成されます。
7. 各市区町村の手入力のデータを無計する時は、
- a. 入力用印刷済 ボタンをクリックして、手入力用市区町村を確認してください。
 - b. **無計** ボタンをクリックすることにより、手入力用 無計されます。
8. 再無計をする時は、必ず【5】の処理から実行してください。

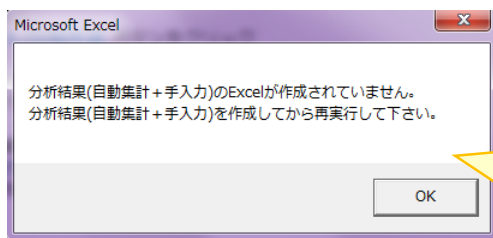
完了すると、「集計」欄に○印が表示されます。

「確認」欄に○印があり、「集計」欄に○印が表示されない場合は、市区町村の【集計表(手入力)】用ファイルが他で使用されているため、集計が不可となっています。使用している市区町村の【集計表(手入力)】用ファイルを閉じてから、再度『分析結果(合計)作成』からの処理を行ってください。

※ 集計処理を再実行する際は、必ず、『分析結果(合計)作成』からの処理を行ってください。

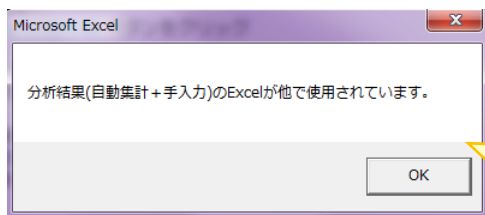


以下のようなエラーメッセージが出たときは…



【分析結果(自動集計+手入力)】ファイルが、同じフォルダ内に作成されていません。

同じフォルダ内に【分析結果(自動集計+手入力)】ファイルを作成し、再実行してください。



【分析結果(自動集計+手入力)】ファイルが既に開かれているか、他で使用されています。

【分析結果(自動集計+手入力)】ファイルを閉じてから再実行してください。

【乳幼児健康診査管理】ファイルから市区町村の【入力用ファイル】が作成できます。

- 

乳幼児健康
診査管理
xslm

ファイルを
開くと…



乳幼児健康診査管理

②

都道府県コード

市町村コード

①

2015 年度

③

市町村の作成

配布用削除

報告済み確認

入力用ファイル作成

配布用作成

報告用の取込

市町村コード

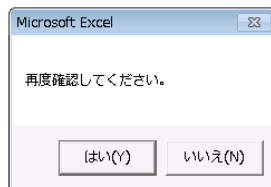
市町村コード	市町村名	3番
010008	北海道	
020001	青森県	
030007	岩手県	
040002	宮城県	
050008	秋田県	
060003	山形県	
070009	福島県	
080004	茨城県	
090000	栃木県	
100003	群馬県	

- 今年度の調査指導の目安等一覧表を見直し下さい。
 - 調査年度を入力して下さい。
 - 都道府県コードを選択後 **市町村の作成** ボタンをクリックして下さい。
 - 市町村が更新されたことを確認後 **入力用ファイル作成** ボタンをクリックして下さい。
 - 各市町村への配布用の入力用ファイルをクリアするために **配布用削除** ボタンをクリックして下さい。
 - 各市町村への入力用ファイルを最新とするために **配布用作成** ボタンをクリックして下さい。

各市町村の報告データを取込む時は、

 - 調査年度等から県の報告用ファイルを作成して下さい。
 - 報告済み確認** ボタンをクリックして報告済み市町村を確認して下さい。
 - 報告用の取込** ボタンをクリックすることにより、市町村の報告データを取込みます。

③ 『市区町村の作成』 ボタンをクリックしてください。

[illegible]

28

2. 【調査指標】を基に各市区町村の【入力用ファイル】の作成を行います。
【調査指標】ファイルが最新になっていることを確認してください。（※通常は最新です）

乳幼児健康診査管理 2015 年度

都道府県コード 〇〇〇〇〇〇 〇〇県 〇〇〇〇〇

市区町村の作成 配布用削除 報告済み確認
入力用ファイル作成 配布用作成 報告用の取込

市区町村コード	市区町村名	報告済	3-4か月	1歳6か月	3歳
000000	〇〇県△△市				
000000	〇〇県〇〇市				

1. 今年度の調査指標の回答例一覧表を見直し下さい。
2. 調査年度を入力して下さい。
3. 都道府県コードを選択後 **市区町村の作成** ボタンをクリックして下さい。
4. 市区町村が更新されたことを確認後 **入力用ファイル作成** ボタンをクリックして下さい。
5. 各市区町村への配布用の入力用ファイルをクリアするために **配布用削除** ボタンをクリックして下さい。
6. 各市区町村への入力用ファイルを最新とするために **配布用作成** ボタンをクリックして下さい。

各市区町村の報告データを取込む時は、
a. 調査票原本から県の報告用ファイルを作成して下さい。
b. 報告済み確認 ボタンをクリックして報告済み市区町村を確認して下さい。
c. 報告用の取込 ボタンをクリックすることにより、市区町村の報告データを取込みます。

『入力用ファイル作成』ボタンをクリックしてください。

Microsoft Excel

調査指標の調査内容を更新していますか？

はい(Y) いいえ(N)

Microsoft Excel

入力用ファイルの作成を開始します。

はい(Y) いいえ(N)

このようなメッセージが表示されますので、「はい」をクリックしてください。
「いいえ」をクリックすると処理は中止されます。

調査票 原本.xlsm

調査指標に基づく指標が、【調査票原本】ファイルへ反映されます。

3. 各市区町村へ配布するファイルを作成します。
※この処理は、都道府県で独自の調査を行う際に実行します。

①【調査票】フォルダ内を空にします。

乳幼児健康診査管理 2015 年度

都道府県コード 〇〇〇〇〇〇 〇〇県 〇〇〇〇〇

市区町村の作成 配布用削除 報告済み確認
入力用ファイル作成 配布用作成 報告用の取込

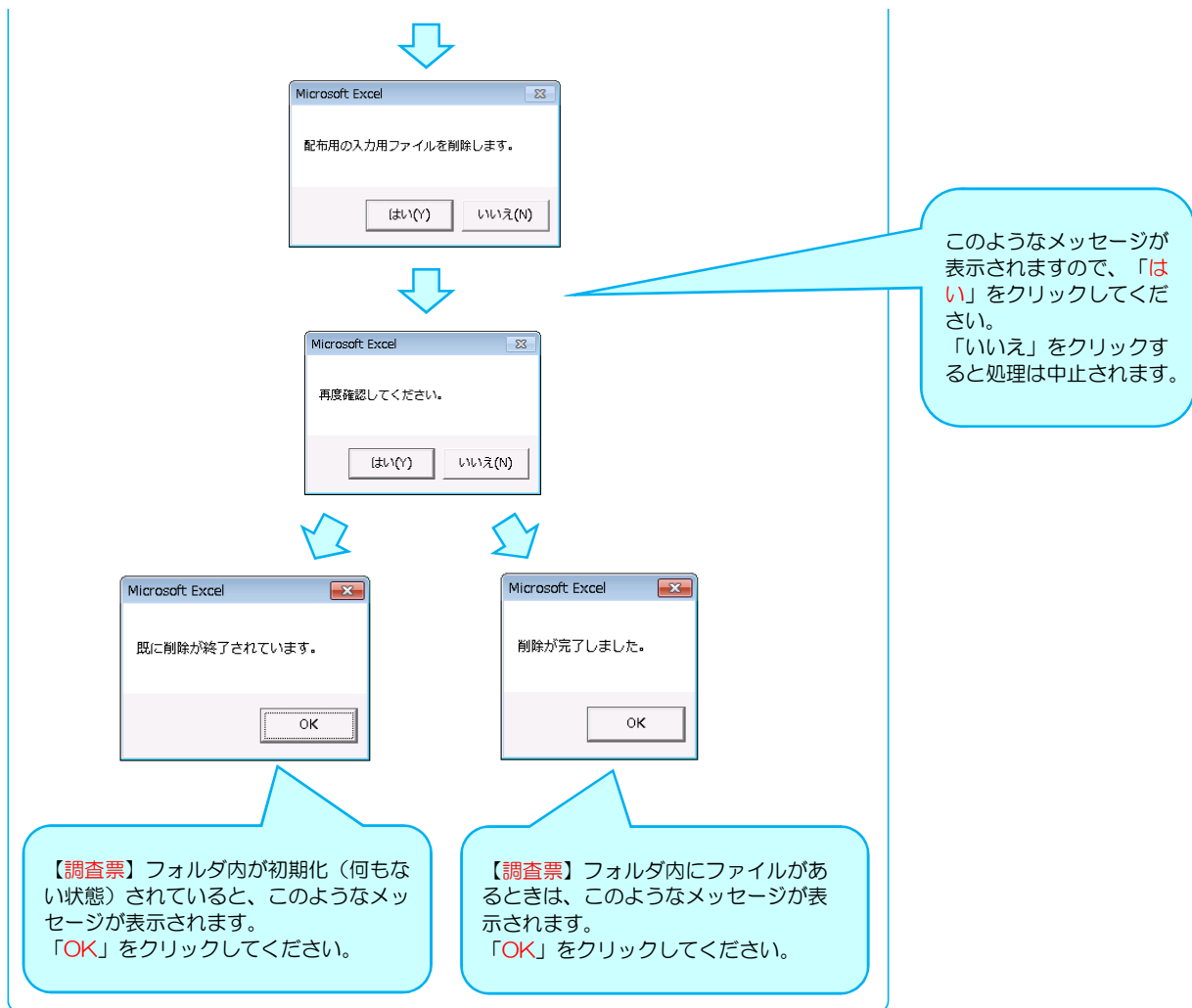
市区町村コード	市区町村名	報告済	3-4か月	1歳6か月	3歳
000000	〇〇県△△市				
000000	〇〇県〇〇市				

1. 今年度の調査指標の回答例一覧表を見直し下さい。
2. 調査年度を入力して下さい。
3. 都道府県コードを選択後 **市区町村の作成** ボタンをクリックして下さい。
4. 市区町村が更新されたことを確認後 **入力用ファイル作成** ボタンをクリックして下さい。
5. 各市区町村への配布用の入力用ファイルをクリアするために **配布用削除** ボタンをクリックして下さい。
6. 各市区町村への入力用ファイルを最新とするために **配布用作成** ボタンをクリックして下さい。

各市区町村の報告データを取込む時は、
a. 調査票原本から県の報告用ファイルを作成して下さい。
b. 報告済み確認 ボタンをクリックして報告済み市区町村を確認して下さい。
c. 報告用の取込 ボタンをクリックすることにより、市区町村の報告データを取込みます。

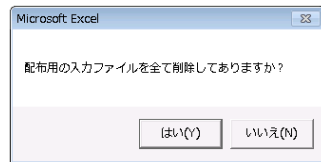
『配布用削除』ボタンをクリックしてください。

【調査票】フォルダ内のすべてのファイルが削除されます。

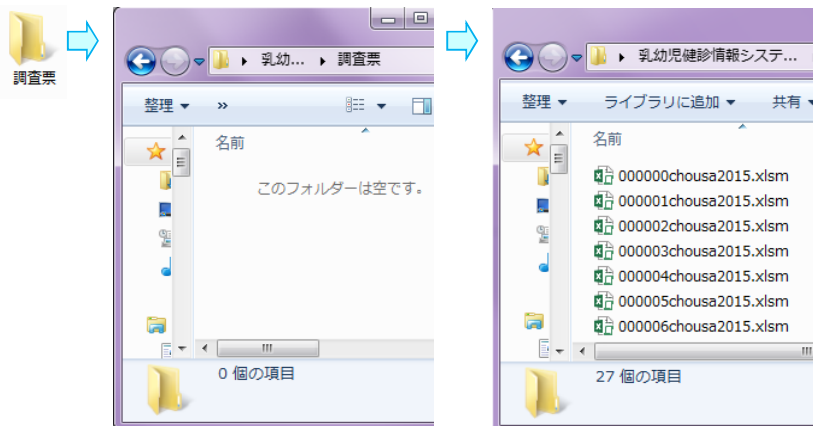


②市区町村の【入力用ファイル】を作成します。

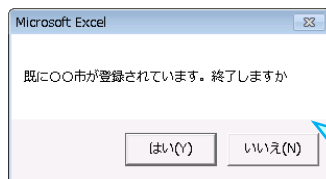




このようなメッセージが表示されますので、「はい」をクリックしてください。
「いいえ」をクリックすると処理は中止されます。



以下のようなエラーメッセージが出たときは…



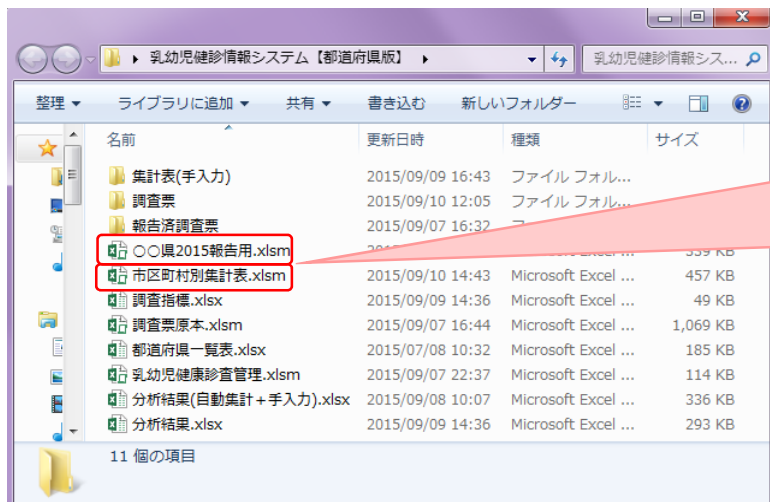
このメッセージは、【調査票】フォルダ内に既に作成された【入力用ファイル】がある際に表示されます。

「はい」をクリックすると、処理が中止されます。再度、『配布用削除』処理から行ってください。
「いいえ」をクリックすると、作成済みの【入力用ファイル】はそのまま、処理が継続されます。

VII. 都道府県内の市区町村別集計表とグラフの作成方法

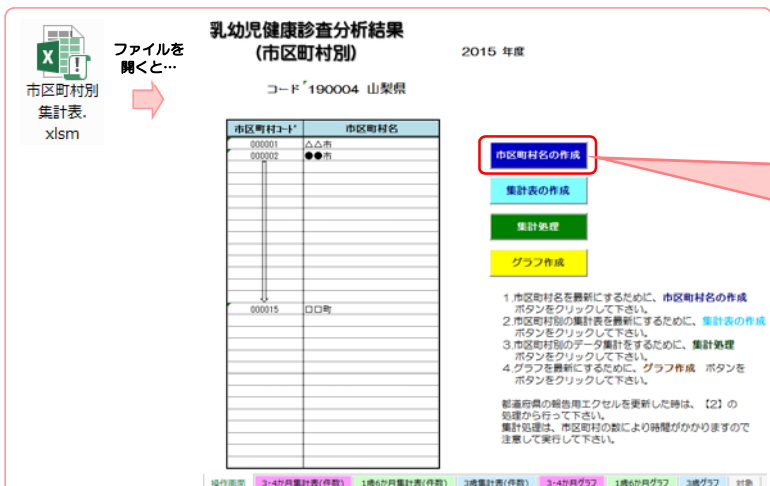
【市区町村別集計表】で作成できます。

1. 【市区町村別集計表】ファイルが都道府県の【報告用エクセル】ファイルと同じフォルダ内に保存されていることを確認してください。

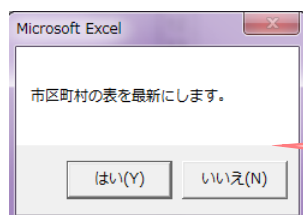


【市区町村別集計表】ファイルが都道府県の【報告用エクセル】ファイルと同じフォルダ内にあることを確認してください。
市区町村別の集計表とグラフは自動集計された都道府県の【報告用エクセル】ファイルが基に作成されます。

2. 【市区町村別集計表】ファイルを開き、『操作画面』を開いてください。
集計表およびグラフにデータを反映させるため、市区町村名の作成を行います。



『操作画面』のシートで、「市区町村名の作成」をクリックしてください。



このようなメッセージが表示されますので、「はい」をクリックしてください。
「いいえ」をクリックすると処理は中止されます。

乳幼児健康診査分析結果 (市区町村別)

2015 年度

コード 190004 山梨県

市区町村コード	市区町村名
000001	△△市
000002	●●市
000015	□□町

市区町村名の作成 2015年9月10日 14時35分

集計表の作成

集計処理

グラフ作成

1. 市区町村名を最新にするために、市区町村名の作成 ボタンをクリックして下さい。
2. 市区町村別の集計表を最新にするために、集計表の作成 ボタンをクリックして下さい。
3. 市区町村別のデータ集計をするために、集計処理 ボタンをクリックして下さい。
4. グラフを最新にするために、グラフ作成 ボタンをクリックして下さい。

都道府県の報告用エクセルを更新した時は、【2】の処理から行って下さい。
集計処理は、市区町村の数により時間がかかりますので注意して実行して下さい。

操作画面 3-47月集計表(件数) 1歳6か月集計表(件数) 3歳集計表(件数) 3-47月グラフ 1歳6か月グラフ 3歳グラフ 対象

しばらくすると、「市区町村名の作成」ボタンの右側に、**処理日**と**処理時間**が表示され、処理が終了となります。

3. データを反映させる集計表を作成します。

乳幼児健康診査分析結果 (市区町村別)

2015 年度

コード 190004 山梨県

市区町村コード	市区町村名
000001	△△市
000002	●●市
000015	□□町

市区町村名の作成 2015年9月10日 14時35分

集計表の作成

集計処理

グラフ作成

1. 市区町村名を最新にするために、市区町村名の作成 ボタンをクリックして下さい。
2. 市区町村別の集計表を最新にするために、集計表の作成 ボタンをクリックして下さい。
3. 市区町村別のデータ集計をするために、集計処理 ボタンをクリックして下さい。
4. グラフを最新にするために、グラフ作成 ボタンをクリックして下さい。

都道府県の報告用エクセルを更新した時は、【2】の処理から行って下さい。
集計処理は、市区町村の数により時間がかかりますので注意して実行して下さい。

操作画面 3-47月集計表(件数) 1歳6か月集計表(件数) 3歳集計表(件数) 3-47月グラフ 1歳6か月グラフ 3歳グラフ 対象

「集計表の作成」ボタンをクリックしてください。

Microsoft Excel

市区町村別集計表作成の準備を実行します。

はい(Y) いいえ(N)

このようなメッセージが表示されますので、「はい」をクリックしてください。
「いいえ」をクリックすると処理は中止されます。

乳幼児健康診査分析結果 (市区町村別)

2015 年度

コード 190004 山梨県

市区町村コード	市区町村名
000001	△△市
000002	●●市
000015	□□町

市区町村名の作成 2015年9月10日 14時35分

集計表の作成 2015年9月10日 14時35分

集計処理

グラフ作成

1. 市区町村名を最新にするために、市区町村名の作成 ボタンをクリックして下さい。
2. 市区町村別の集計表を最新にするために、集計表の作成 ボタンをクリックして下さい。
3. 市区町村別のデータ集計をするために、集計処理 ボタンをクリックして下さい。
4. グラフを最新にするために、グラフ作成 ボタンをクリックして下さい。

都道府県の報告用エクセルを更新した時は、【2】の処理から行って下さい。
集計処理は、市区町村の数により時間がかかりますので注意して実行して下さい。

操作画面 3-47月集計表(件数) 1歳6か月集計表(件数) 3歳集計表(件数) 3-47月グラフ 1歳6か月グラフ 3歳グラフ 対象

しばらくすると、「集計表の作成」ボタンの右側に、**処理日**と**処理時間**が表示され、処理が終了となります。

5. グラフを作成します。

乳幼児健康診査分析結果
(市区町村別)

2015 年度

コード「190004 山梨県

市区町村コード	市区町村名
000001	△△市
000002	●●市
000003	□□市
000004	△△市
000005	●●市
000006	□□市
000007	△△市
000008	●●市
000009	□□市
000010	△△市
000011	●●市
000012	□□市
000013	△△市
000014	●●市
000015	□□市

市区町村名の作成

2015年9月10日 14時35分

集計表の作成

2015年9月10日 14時35分

集計処理

2015年9月10日 14時45分

グラフ作成

2015年9月10日 14時45分

- 1 市区町村名を最新にするために、市区町村名の作成 ボタンをクリックして下さい。
- 2 市区町村別の集計表を最新にするために、集計表の作成 ボタンをクリックして下さい。
- 3 市区町村別のデータ集計をするために、集計処理 ボタンをクリックして下さい。
- 4 グラフを最新にするために、グラフ作成 ボタンをクリックして下さい。

都道府県の報告用エクセルを更新した時は、【2】の処理から行って下さい。
集計処理は、市区町村の数により時間がかかりますので注意して実行して下さい。

操作画面 3-4か月集計表(件数) 1歳6か月集計表(件数) 3歳集計表(件数) 3-4か月グラフ 1歳6か月グラフ 3歳グラフ 対象

「グラフ作成」ボタンをクリックしてください。

Microsoft Excel

市区町村別のグラフを作成します。

はい(Y) いいえ(N)

このようなメッセージが表示されますので、「はい」をクリックしてください。
「いいえ」をクリックすると処理は中止されます。

乳幼児健康診査分析結果
(市区町村別)

2015 年度

コード「190004 山梨県

市区町村コード	市区町村名
000001	△△市
000002	●●市
000003	□□市
000004	△△市
000005	●●市
000006	□□市
000007	△△市
000008	●●市
000009	□□市
000010	△△市
000011	●●市
000012	□□市
000013	△△市
000014	●●市
000015	□□市

市区町村名の作成

2015年9月10日 14時35分

集計表の作成

2015年9月10日 14時35分

集計処理

2015年9月10日 14時45分

グラフ作成

2015年9月10日 14時46分

- 1 市区町村名を最新にするために、市区町村名の作成 ボタンをクリックして下さい。
- 2 市区町村別の集計表を最新にするために、集計表の作成 ボタンをクリックして下さい。
- 3 市区町村別のデータ集計をするために、集計処理 ボタンをクリックして下さい。
- 4 グラフを最新にするために、グラフ作成 ボタンをクリックして下さい。

都道府県の報告用エクセルを更新した時は、【2】の処理から行って下さい。
集計処理は、市区町村の数により時間がかかりますので注意して実行して下さい。

操作画面 3-4か月集計表(件数) 1歳6か月集計表(件数) 3歳集計表(件数) 3-4か月グラフ 1歳6か月グラフ 3歳グラフ 対象

しばらくすると、「グラフ作成」ボタンの右側に、処理日と処理時間が表示され、処理が終了となります。

妊娠・出産について満足している者の割合

3-4か月 2015年度 〇〇県

市区町村	満足している者の割合
全県	38.3%
△△市	35.5%
●●市	70.0%
□□市	38.3%
△△市	38.3%
●●市	38.3%
□□市	40.0%
△△市	50.0%
●●市	100.0%

産後、退院からの1か月程度、助産師や保健師等からの指導・ケアは十分に受けることができました。

市区町村	満足している者の割合 (%)
全県	38.3%
△△市	35.5%
●●市	70.0%
□□市	38.3%
△△市	38.3%
●●市	38.3%
□□市	40.0%
△△市	50.0%
●●市	100.0%